



TÜRK-İŞ | Haber Bülteni

Türkiye İşçi Sendikaları Konfederasyonu

Bayındır Sokak No: 10 Kızılay - Ankara | Tel: (0.312) 433 31 25-29 | Faks: (0.312) 433 85 80 - 433 68 09
facebook.com/turkiskonfederasyonu | twitter.com/turkiskonf | www.turkis.org.tr

30 Mayıs 2024 - Perşembe

MAYIS 2024 AÇLIK ve YOKSULLUK SINIRI TASE (2021=100): 712,45

- MUTFAK ENFLASYONU AYLIK %7,02 ON İKİ AYLIK %83,06 YILLIK ORTALAMA %79,43 OLARAK HESAPLANDI.
- DÖRT KİŞİLİK AİLENİN AYLIK GIDA HARCAMASI TUTARI (**AÇLIK SINIRI**) **18.969,22 TL**
- GIDA İLE BİRLİKTE DİĞER TÜM TEMEL HARCAMALARI İÇİN HANEYE GİRMESİ GEREKEN TOPLAM GELİR TUTARI** (YOKSULLUK SINIRI) İSE **61.788,99 TL**
- BEKÂR BİR ÇALIŞANIN AYLIK YAŞAMA MALİYETİ **24.609,50 TL**
- SATIN ALMA GÜCÜ DÜŞMEYE DEVAM EDİYOR!

Temel mal ve hizmetlerde görülen artış yılın ilk 4 ayında olduğu gibi bu ay da devam etti. Geçim şartlarının her geçen gün daha da zorlaştığı, alım gücünün azaldığı kaçınılmaz bir gerçek. Yapılan araştırmada; gıda fiyatlarındaki artışın devam ettiği gözlemlendi. Her ay gerçekleşen bu artış başta dar ve sabit gelirliler olmak üzere toplumun tüm kesimini olumsuz etkilemeye devam etmektedir.

TÜRK-İŞ Konfederasyonunun yaptığı araştırmanın 2024 Mayıs ayı sonucuna göre;

- Ankara'da yaşayan dört kişilik bir ailenin sağlıklı, dengeli ve yeterli beslenebilmesi için yapması gereken aylık gıda harcaması tutarı (**açlık sınırı**) **18.969,22 TL**'ye,
- Gıda harcaması ile giyim, konut (kira, elektrik, su, yakıt), ulaşım, eğitim, sağlık ve benzeri ihtiyaçlar için yapılması zorunlu diğer aylık harcamalarının toplam tutarı ise (yoksulluk sınırı) **61.788,99 TL** 'ye,
- Bekâr bir çalışanın '**yaşama maliyeti**' de aylık **24.609,50 TL** 'ye yükseldi.

Çizelge 1: Dört Kişilik Ailenin Açlık ve Yoksulluk Sınırı (TL/Ay)*

	Mayıs 2023	Aralık 2023	Nisan 2024	Mayıs 2024
Yetişkin Erkek Gıda Harcaması	3.104,50	4.341,96	5.311,12	5.684,79
Yetişkin Kadın Gıda Harcaması	2.530,16	3.494,77	4.336,69	4.652,90
15-19 Yaş Grubu Çocuk Gıda Harcaması	3.067,00	4.289,46	5.251,12	5.609,79
4-6 Yaş Grubu Çocuk Gıda Harcaması	1.660,34	2.305,69	2.826,27	3.021,74
Açlık Sınırı (4 Kişilik Ailenin Gıda Harcaması)	10.362,01	14.431,88	17.725,20	18.969,22
Yoksulluk Sınırı (4 Kişilik Ailenin Toplam Harcaması)	33.752,49	47.009,38	57.736,84	61.788,99

* Harcama tutarları, yuvarlama nedeniyle, toplamda farklı olabilmektedir.

TÜRK-İŞ' in verilerine göre "mutfak enflasyonu" verilerindeki deęişim Mayıs 2024 itibariyle řu şekilde gerekleşmiştir:

- Ankara'da yaşıayan dört kişilik bir ailenin "gıda için" yapması gereken asgari harcama tutarındaki artış **bir önceki aya göre % 7,02** oranında gerekleşti.
- **Beş aylık** deęişim oranı **% 31,44** oldu.
- **Son on iki ay itibariyle** deęişim oranı ise **% 83,06** olarak hesaplandı.
- **Yıllık ortalama artış % 79,43** olarak gerekleşti.

Çizelge 2: Gıda Harcamasındaki Deęişim %				
	May'23	Ara'23	Nis'24	May'24
Bir Önceki Aya Göre Deęişim Oranı	2,23	2,89	5,55	7,02
Bir Önceki Yılın Aralık Ayına Göre Deęişim Oranı	27,44	77,50	22,82	31,44
Son On İki Ay İtibariyle Deęişim Oranı	72,18	77,50	74,88	83,06
On İki Aylık Ortalamalarla Deęişim Oranı	112,13	82,21	77,55	79,43

TÜRK-İŞ hesaplamasında temel alınan ve doğrudan piyasadan çarşı-pazar-market dolaşarak derlenen gıda ürünleri fiyatlardaki deęişim, harcama gruplarına göre Mayıs 2024 itibariyle řu şekilde oldu:

- **Süt, yoęurt, peynir grubunda;**

Sütün fiyatı sabit kaldı. Yoęurt ve peynir ürünlerinde artış gözlemlendi. Geçen ay 1 kilogram yoęurt fiyatı ortalama **54,36 TL** iken bu ay **%10.28** artışla **60.59 TL** oldu. Peynir ise geçen ay 1 kilogram fiyatı **246,65 TL** iken bu ay **%4.42** artışla **258,06 TL** olmuştur.

- **Et, tavuk, balık, yumurta, kuru baklagiller, ürünlerinin bulunduğu grupta;**

Dana eti ve balık fiyatlarında bu ay deęişiklik görülmedi ancak balık tezgâhlarında ağırlıklı kültür balıklarının bulunduğu tespit edildi. Hesaplama -her zaman olduğu gibi- yaygın satılan balıklar esas alındı. Kuzu etinde **%3.76** artış yaşandı ve kg fiyatı **762,41 TL**'ye ulaşmış oldu. Geçen ay ihracatta yaşanan olumsuzluklar nedeniyle fiyatı gerileyen yumurtanın bu ay adet başına fiyatı **3,58 TL** oldu. Tavuk kilogram fiyatlarında deęişim olmadığı gözlemlendi.

Kuru baklagiller grubunda nohut, kuru fasulye ve yeşil mercimek fiyatları deęişmedi. Kırmızı mercimekte ise geçen aya göre **%5.73** artış oldu.

- **Taze sebze-meyve grubunda;**

Yaz mevsiminin giderek etkisini göstermesiyle birlikte yaz meyvelerinin pazar tezgâhlarında çeşitlilięi arttı. Bu nedenle bu ay meyve fiyatlarında **%21**'lik bir artış gözlemlendi. Meyve fiyatları mevsim şartları nedeniyle deęişkenlik göstermektedir. Karpuz ve kavun fiyatlarının nispeten yüksek olduğu gözlemlenmiştir. Kış aylarında en çok tercih edilen ve pazar tezgâhlarında yaygın olarak görülen portakal ve mandalınanın yavaş yavaş tezgâhlardan kalkmaya başladığı görülmektedir. Onların yerini kiraz, çilek, erik, yenidünya, dut, şeftali gibi yaz meyveleri almaya başlamıştır. Fiyatları nispeten yüksek olsa da havaların ısınmasıyla beraber önümüzdeki aylarda fiyatlarda gerileme yaşanması olaęan olacaktır. Ancak hesaplamada her zaman olduğu gibi gıda harcaması içinde günlük kullanımı yaygın olan mevsim ürünleri esas alındı.

Sebze fiyatlarında ise **%12.03** lük bir artış görüldü. Lahana, ıspanak gibi yeşil yapraklı mevsim sebzeleri ile karnabahar ve brokoli fiyatında mevsim şartları nedeniyle sayılı tezgâhta yer aldığı gözlemlenmiştir. Nisan ayında **25 TL** olan 1 kilogram patatesin fiyatı ise **%11.11**'lik düşüşle **22.50 TL** olduğu görülmüştür. Kuru soęan ise fiyatı en çok yükselenler listesinde kendisine zirvede yer buldu. Geçen ay ortalama kilogram fiyatı **20 TL** iken bu ay **%27.27**'lik artışla ortalama kilogram fiyatı **27.50 TL** oldu.

Ortalama sebze (ana yemekleri tamamlayan maydanoz, kıvırcık vb. salata yeşillikleri dâhil deęil) kg fiyatı **33,21 TL**, ortalama meyve kg fiyatı **56,53 TL** oldu. Hesaplama -bu ay-

22'si sebze ve 14'ü meyve olmak üzere toplam 36 ürünlerdeki fiyat değişimi dikkate alındı. Ortalama meyve-sebze kg fiyatı **41,88 TL** olarak tespit edildi (ana yemekleri tamamlayan maydanoz, kıvırcık gibi salata yeşillikleri bu hesaplamada "Ortalama Meyve-Sebze Fiyatı" na dâhil edilmektedir).

- **Ekmek, pirinç, un, makarna, bulgur, irmik gibi ürünlerin bulunduğu grupta**

Ankara da ekmeğe gelen **%25** zamlı beraber 200 gram ekmeğin fiyatı **10 TL** oldu. Hesaplamada ekmek fiyatı standart ürün temel alınmaya devam edildi. Tahıl ürünlerinde ise yine artış görüldü. Geçen aya göre pirinçte **%5.50**, unda **%6.03**, makarnada **%3.41** ve irmikte **%3.75** oranında artış görüldü. Bulgur fiyatlarında değişim olmadı.

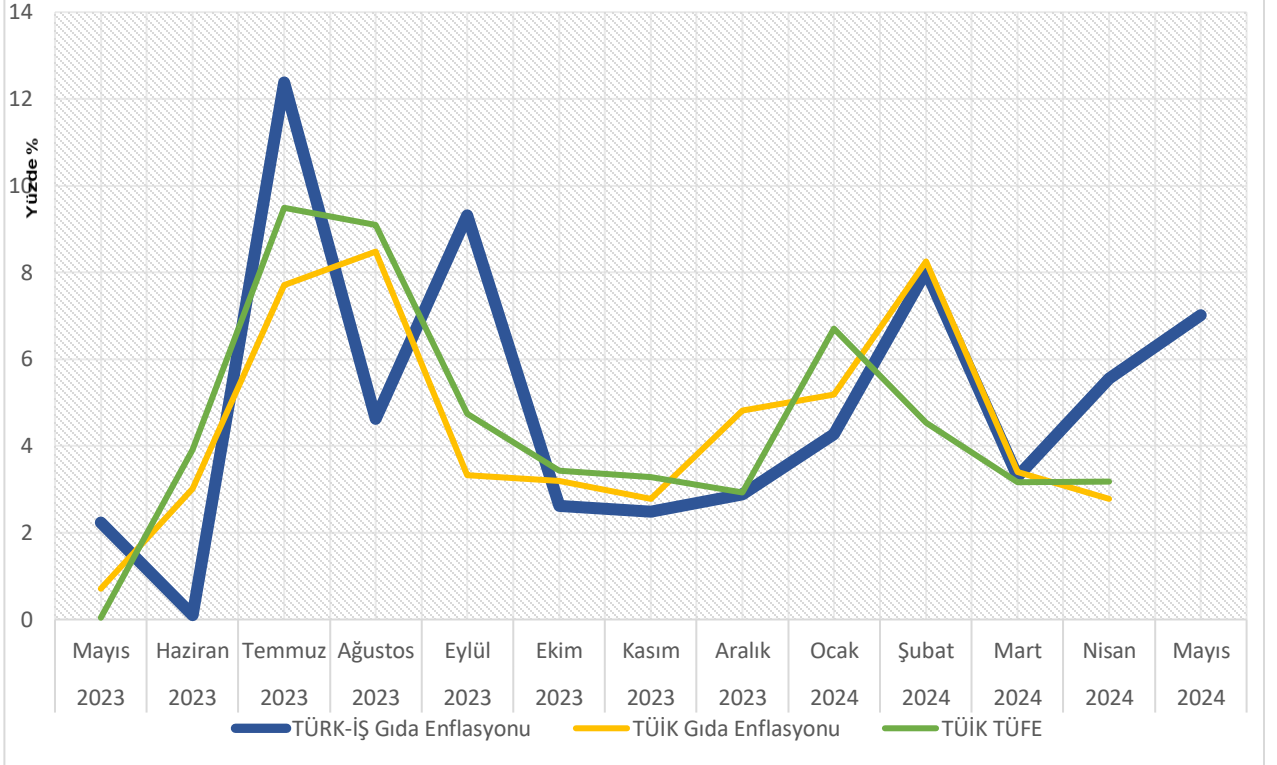
- **Temel yağ ürünlerinin bulunduğu grupta;**

Temel yağ ürünlerinin bulunduğu grupta; 1 litre ayçiçek yağının geçen ay ortalama fiyatı 56,55 TL iken bu ay **%6.71** lik bir artış gerçekleşerek fiyatı **60,62 TL'** ye ulaşmıştır. Zeytinyağı fiyatları geçen aya göre sabit kalmıştır. Tereyağı fiyatları **%3.02** artışla kilogram fiyatı **467,93 TL** olmuştur. Margarin fiyatlarında **%6.22** oranında artış gözlemlendi kilogram fiyatı **103,31 TL** oldu. Geçen ay ortalama 267 TL olan siyah zeytin bu ay **276 TL'den** marketlerdeki yerini alırken, bu ay fiyatı düşen nadir ürünlerden olan yeşil zeytin geçen ay ortalama 220 TL iken bu ay **%4.66** lık düşüşle **210 TL** den marketlerdeki yerini aldı. Yağlı tohum fiyatları sabit kaldı.

- **Son grup içinde yer alan diğer gıda maddelerinden;**

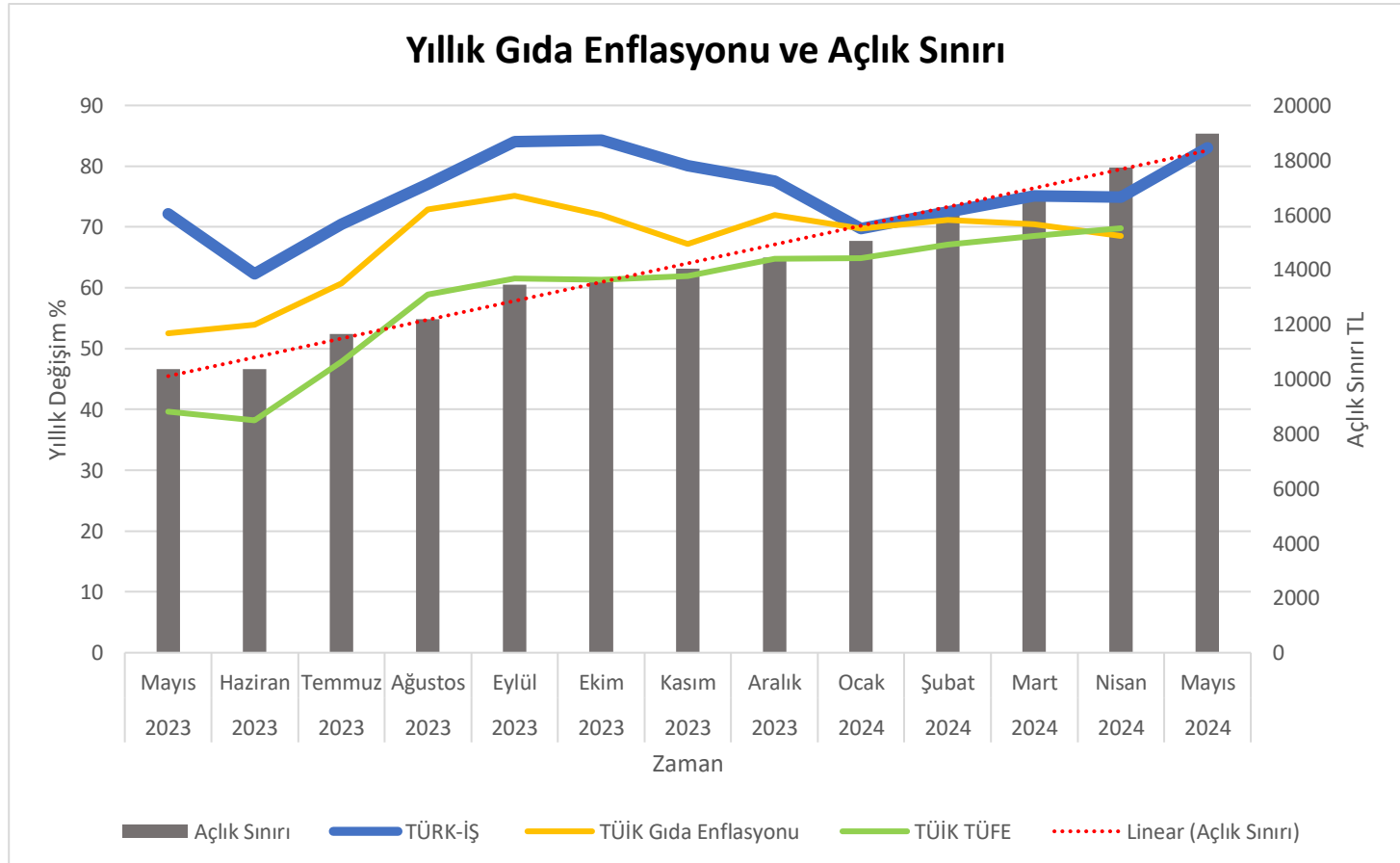
Baharatlar **%5.26** artışla ortalama **659 TL'den** (kimyon, nane, karabiber vb.) raflarda yer aldı. Pekmez ve reçel fiyatlarında değişim görülmedi. Şeker fiyatları ise **%6.07** lik artışla kilogram fiyatı **42,5 TL** oldu. Tuz fiyatı ise geçen aya göre **%13.47** oranında zamlanarak yoğurt ve yumurtayla birlikte bu ay **%10** zam barajını aşan ilk 3 gıda maddesinden biri oldu. Geçen ay **20,25 TL** olan tuz fiyatları bu ay **23,53 TL** olmuştur. Çay ve ıhlamur fiyatlarında ortalama **%6** oranında artış olmuştur. Bal ve salça fiyatlarında ise değişim görülmemiştir.

Gıda ve Tüketici Fiyat Endekslerinde Aylık Artış %

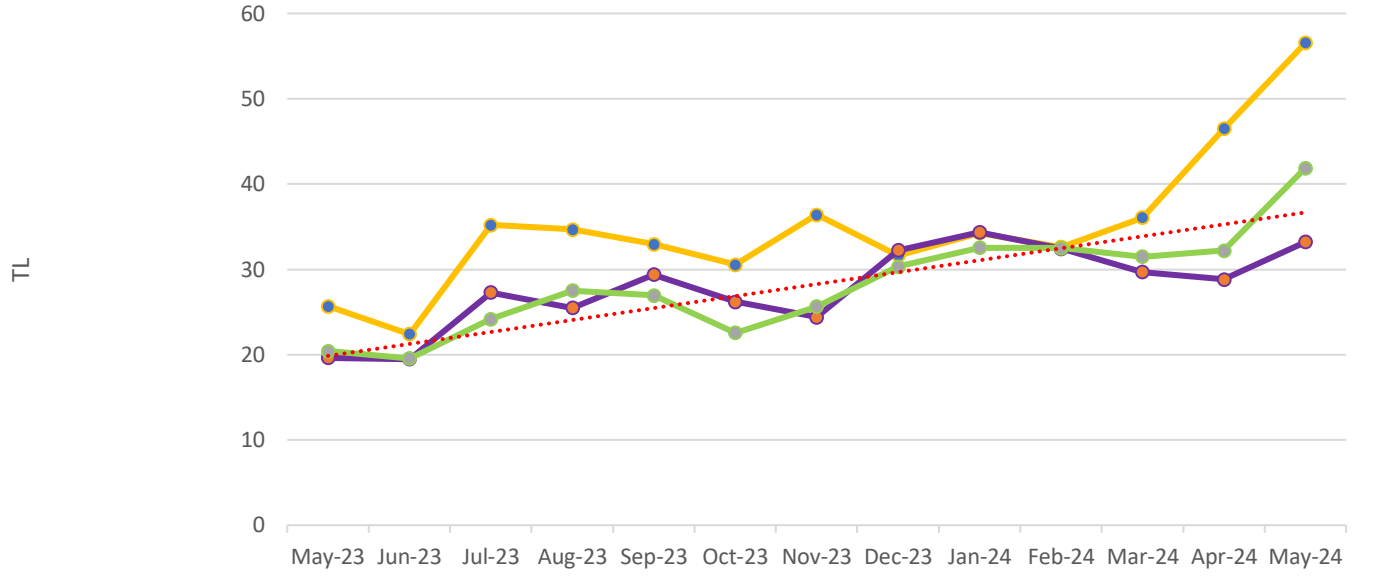


ÇİZELGE 3: TÜRK-İŞ Açlık Sınırı Endeksi (TASE 2021=100)

		Oca	Şub	Mar	Nis	May	Haz	Tem	Ağu	Eyl	Eki	Kas	Ara
Endeks	2022	159,62	170,98	185,09	199,94	226,02	240,04	256,88	258,76	272,11	278,87	292,46	305,37
	2023	332,93	353,99	360,23	380,67	389,18	389,60	437,85	458,14	500,80	513,94	526,78	542,03
	2024	565,21	610,59	630,72	665,73	712,45							
Bir Önceki Aya Göre Değişim Oranı %		Oca	Şub	Mar	Nis	May	Haz	Tem	Ağu	Eyl	Eki	Kas	Ara
	2022	3,71	7,12	8,24	8,02	13,04	6,20	7,01	0,73	5,15	2,48	4,87	4,41
	2023	9,02	6,32	1,76	5,67	2,23	0,10	12,38	4,63	9,31	2,62	2,49	2,89
	2024	4,27	8,03	3,29	5,55	7,02							
Bir Önceki Yılın Aralık Ayına Göre Değişim Oranı %		Oca	Şub	Mar	Nis	May	Haz	Tem	Ağu	Eyl	Eki	Kas	Ara
	2022	3,71	11,09	20,26	29,91	46,85	55,96	66,9	68,13	76,8	81,19	90,02	98,41
	2023	9,02	15,92	17,96	24,65	27,44	27,58	43,38	50,02	64,00	68,3	72,50	77,50
	2024	4,27	12,64	16,36	22,82	31,44							
Bir Önceki Yılın Aynı Ayına Göre Değişim %		Oca	Şub	Mar	Nis	May	Haz	Tem	Ağu	Eyl	Eki	Kas	Ara
	2022	59,62	66,38	76,39	85,02	107,76	117,29	128,44	119,11	130,01	134,77	137,38	98,41
	2023	108,57	107,03	94,62	90,38	72,18	62,30	70,44	77,04	84,04	84,29	80,12	77,50
	2024	69,76	72,49	75,09	74,88	83,06							
On İki Aylık Ortalamalara Göre Değişim		Oca	Şub	Mar	Nis	May	Haz	Tem	Ağu	Eyl	Eki	Kas	Ara
	2022	-	-	-	-	-	-	-	-	-	-	-	106,28
	2023	109,77	112,88	114,03	115,74	112,13	108,58	107,54	107,89	106,21	99,96	86,42	82,21
	2024	79,44	77,20	76,71	77,55	79,43							



Meyve Sebze Fiyatları



	May-23	Jun-23	Jul-23	Aug-23	Sep-23	Oct-23	Nov-23	Dec-23	Jan-24	Feb-24	Mar-24	Apr-24	May-24
O. Meyve Fiyatı	25.67	22.39	35.2	34.69	32.96	30.53	36.41	31.64	34.25	32.61	36.08	46.5	56.53
O. Sebze Fiyatı	19.63	19.46	27.29	25.5	29.40	26.19	24.4	32.23	34.34	32.44	29.69	28.81	33.21
O. Meyve-Sebze Fiyatı	20.41	19.54	24.18	27.51	26.95	22.55	25.64	30.32	32.53	32.49	31.5	32.21	41.88

Not1: "Ort. Meyve-Sebze Fiyatın"a ana yemekleri tamamlayan maydonoz, kıvırcık gibi salata yeşillikleri dâhil edilmektedir.

O. Meyve Fiyatı O. Sebze Fiyatı O. Meyve-Sebze Fiyatı Linear (O. Meyve-Sebze Fiyatı)

AÇIKLAMALAR

Çalışanların, kendilerine ve ailelerine saygın yaşam düzeyi sağlayacak bir gelir elde etmeleri esastır. Yoksulluk, genel anlamıyla, insanların temel ihtiyaçlarını karşılayamama durumu olarak tanımlanmaktadır. Yoksulluk sınırı tutarı, bir ailenin, insan onurunun gerektirdiği zorunlu ihtiyaçları karşılayabilmesi için yapması gereken harcama düzeyidir.

Türkiye’de bu konuda düzenli bir çalışma bulunmamaktadır. TÜRK-İŞ, var olan bu eksikliği gidermek amacıyla, **Aralık 1987’den bu yana** düzenli olarak her ay, gıda harcaması tutarını ve buradan hareketle açlıkve yoksulluk sınırını açıklamaktadır.¹Yapılan bu çalışma daha sonra birçok kurum ve kuruluş tarafından örnek alınmıştır. Bu yönüyle alanında ilk ve öncü niteliğiyle dikkati çekmektedir. Ülkede bugün yaygın olarak kullanılan “açlık sınırı” ve “yoksulluk sınırı” kavramının yerleşmesine katkı sağlanmıştır.

Türkiye’de yoksulluk sınırı ve yoksulluğun boyutları ile ilgili **ilk resmi çalışma** TÜİK tarafından 14 Nisan 2004 günü açıklanan “2002 Yoksulluk Çalışması”dır.

Çalışanların, kendilerine ve ailelerine yetecek bir ücret almaları gereği açıktır. Ancak temel ihtiyaçların karşılanabilmesini sağlayacak ve refaktan pay almasını mümkün kılacak ücretin hesabı nasıl yapılacaktır? İşçinin yaşam standardını sürdürmesi ya da iyileştirmesi için gerekli olan tutar ne kadar olmalıdır? Kuşkusuz bu ve benzeri soruların cevabını vermek kolay değildir. Gerekli olacak tutarın hesabı, yaşam standardı ve tüketim alışkanlıklarına da bağlı olarak kişiden kişiye, hatta ülkeden ülkeye farklılıklar göstermektedir.

İşçinin ailesiyle birlikte, insan onuruna yaraşır bir yaşam düzeyi sağlayabilecek harcama tutarını belirlemek için yapılabilecek hesaplamalardan biri, beslenmeye ilişkin ihtiyaçların belirlenmesidir. Dengeli beslenebilmek için, yetişkinlerin ihtiyaç duyacağı kalori miktarı ile çocukların yaşlarına göre gerekli olan kalori miktarının ne olması gerektiği hakkında bilimsel araştırmalar yapılmıştır. Sağlığın korunabilmesi içinbu kalorileri sağlayacak besin miktarları yanı sıra, gerekli protein, yağ ve karbonhidrat miktarları konusundada belirlenmelerde bulunulmuştur. Bu kapsamda, farklı büyüklükteki aileler için toplam besin ihtiyacı hesaplanabilmektedir.

TÜRK-İŞ’in bu çalışmasında, dört kişilik bir ailenin, bilimsel olarak belirlenmiş **beslenme kalıbı** temel alınmaktadır. Anılan beslenme kalıbı, Hacettepe Üniversitesi Sağlık Bilimler Fakültesi Beslenme ve Diyetetik Bölümü’nden sağlanmıştır. Günlük kalori ihtiyacının hesabında, hem yetişkin kişiler hem de genç ve çocuk nüfus dikkate alınmaktadır. Buna göre yetişkin erkek için 3500, yetişkin kadın için 2300, 15-19 yaş grubundaki erkek çocuk için 3200 ve 4-6 yaş grubundaki çocuk için 1600 kalorilik liste temel alınmıştır.

Çalışmada kullanılan besin grubunda şu besin maddeleri yer almaktadır:

Birinci grupta süt, yoğurt, peynir; ikinci grupta et, tavuk, balık, yumurta, yağlı tohumlar (sert kabuklu yemişler), kuru bakliyat (nohut, mercimek, kuru fasulye vb.); üçüncü grupta ekmek, makarna, pirinç, bulgur,un, irmik, diğer tahıl unları; dördüncü grupta taze meyve ve sebze; beşinci grupta tereyağı, margarin, ayçiçeği yağı, zeytinyağından müteşekkil temel yağlar; diğer besin grubunda ise şeker, reçel, marmelat, bal,pekmez, tuz, baharat (kimyon, karabiber, pul biber, nane vb.), çay, ıhlamur, salça yer almaktadır.

Araştırmada, dört kişilik bir ailenin fizyolojik ihtiyaçları ile tutarlı, yeterli ve dengeli beslenmesini sağlamak için gerekli olan kalori sayısı ve bunu karşılayacak besinlerin cins ve miktarı temel alınmaktadır. Ankara’da çalışanların yoğun olarak alışveriş yaptıkları market ve semt pazarları ayda iki-üç kez dolaşarak fiyatlar derlenmekte ve yapılması gereken asgari düzeydeki gıda harcaması tutarı hesaplanmaktadır.

“**Açlık Sınırı**” dört kişilik bir ailenin, sağlıklı ve dengeli beslenebilmesi amacıyla bir ayda gıda için yapması gereken asgari harcama tutarını tanımlamaktadır. İnsan onuruna yaraşır düzeyde yaşam sürdürebilmek için gereken harcama tutarı, hiç kuşku yok ki, gıda ile sınırlı değildir. Gıda harcaması yanında giyim, konut, ulaşım ve diğer ihtiyaçlar için gerekli tutarın da ayrıcahesaplanması gerekmektedir. “**Yoksulluk sınırı**” zorunlu ihtiyaçlar için yapılması gereken toplam harcama tutarını ifade etmektedir.

¹ 2022 yılının Ocak ayından itibaren, oluşturulan yeni çalışma grubu tarafından ve yeni beslenme kalıbı temel alınarak araştırma sürdürülmektedir.

Gıda dışındaki zorunlu harcamaların tutarını ayrıntılı olarak ve tek tek hesaplamak için kullanılacak “beslenme kalıbı” benzeri bir bilimsel ve objektif yöntem -maalesef- mevcut değildir. Bu tutarın hesaplanmasında, genellikle aile bütçesi yöntemi kullanılmaktadır. Ailelerin elde ettiği geliri ve temel ihtiyaçları için yaptıkları harcamaları gösteren çalışmalardan yararlanılarak bir hesaplama yapılabilmektedir. Diğer bir ifadeyle, ailelerin toplam harcamaları içindeki “gıda” payı temel alınarak gıda dışı harcamalara ulaşılmaktadır.

Türkiye İstatistik Kurumu (TÜİK) tarafından, aile bütçesine yönelik anket çalışması yapılmaktadır. TÜİK, ülke genelinde yaptığı anket ile ailelerin elde ettiği geliri ve tüketim harcamalarını bulmaktadır. TÜİK’in 2003-2004 Hanehalkı Tüketim Harcamaları Anketi’ne göre gıda harcamalarının toplam tüketim harcamaları içindeki payı yüzde 30,70 oranındadır.² Hesaplamalarda bu oran esas alınmaktadır.

TÜRK-İŞ çalışması sonucu açıklanan **yoksulluk sınırı tutarı, işçinin eline geçmesi gereken ücret düzeyi değildir**. Bu değerlendirme eksik bir yaklaşımın ifadesi olacaktır. Yoksulluk sınırı tutarı, ailenin yapması gereken **insan onurunun gerektirdiği harcama düzeyidir** ve bir bakıma, haneye girmesi gereken toplam gelirin alt sınırını ortaya koyan önemli bir göstergedir. Ancak çoğu zaman, ücretli çalışan ailenin tek gelir kaynağı olduğundan yoksulluk sınırı tutarı olması gereken ücret düzeyi olarak görülmektedir.

TÜRK-İŞ’in bu çalışmasıyla hesaplanan gıda harcama tutarında, aylar ve yıllar itibarıyla meydana gelen değişimi yansıtan oranları enflasyon verisi olarak değerlendirmek de ihtiyatlı bir yaklaşımı gerektirmektedir.

Yinelemek gerekir ki, bu çalışma, tüketici fiyatları endeksi olarak değerlendirilmemelidir. Dar gelirli ailelerinde ettiği gelirin yeterli ve dengeli beslenme için gerekli harcamaları bile karşılayabilecek düzeyde olmadığıdır. Aileler, düşük düzeydeki geliriyle beslenme ve beslenme dışı harcamaları karşılayabilmek için çeşitli malların fiyatlarını da dikkate alarak tüketim malları arasında tercihte bulunmak zorunda kalmaktadır. Çoğuzaman fiyatı yüksek olan gıda maddeleri yerine fiyatı düşük olan gıda maddelerini seçmektedir.

Bu durumda olan aileler, büyük bir olasılıkla beslenme dışı harcamalarının (kira, ulaşım, yakıt, elektrik ve benzerleri) bir kısmını da beslenme harcamalarından kısarak elde edebilmektedir. Sonuçta, **gelir düzeyinin düşük ve yetersiz olması, dar gelirli kişi ve ailelerin sağlıklı ve dengesiz beslenme yapmasına yol açmaktadır**.

TÜRK-İŞ tarafından hesaplanan açlık ve yoksulluk sınırı tutarları ile elde edilen gelir arasındaki fark, çalışanların içinde bulunduğu geçim sıkıntısının boyutlarını ortaya koyan önemli bir gösterge olmaktadır.

² TÜİK 2005 yılı için bu oranı yüzde 28,3; 2006 yılı için yüzde 28,5; 2007 yılı için yüzde 28,4, 2008 yılı için yüzde 26,6; 2009 yılı için yüzde 26,7; 2010 yılı için yüzde 27,1; 2011 yılı için yüzde 26,2 olarak hesaplamıştır. 2012 yılı için bu oran yüzde 25,1 ve 2013 için yüzde 23,5’dir. 2014 yılı için TÜİK tarafından hesaplanan gıda içi harcama oranı yüzde 22,7’dir ve 2015 ile 2016 yılı için aynı kalmıştır. 2017 yılı için bu oran yüzde 22,4 ve 2018 yılı için yüzde 22,5 olarak hesaplanmıştır. 2019 yılı için bu oran yüzde (son üç yılın ortalaması olarak) yüzde 22,6’dır. 2020 yılı için bu oranı TÜİK yükselterek (son üç yılın ortalaması olarak) yüzde 23,1 olarak hesaplamıştır. 2021 için bu oran değişmemiştir.