



TÜRK-İŞ | Haber Bülteni

Türkiye İşçi Sendikaları Konfederasyonu

Bayındır Sokak No: 10 Kızılay - Ankara | Tel: (0.312) 433 31 25-29 | Faks: (0.312) 433 85 80 - 433 68 09
facebook.com/turkiskonfederasyonu | twitter.com/turkiskonf | www.turkis.org.tr

30 Temmuz 2024 - Salı

TEMMUZ 2024 AÇLIK ve YOKSULLUK SINIRI TASE (2021=100): 722,41

- ❁ DÖRT KİŞİLİK AİLENİN AYLIK GIDA HARCAMASI TUTARI (**AÇLIK SINIRI**) **19.234 TL**
- ❁ **GIDA İLE BİRLİKTE DİĞER TÜM TEMEL HARCAMALARI İÇİN HANEYE GİRMESİ GEREKEN TOPLAM GELİR TUTARI** (YOKSULLUK SINIRI) İSE **62.653 TL**
- ❁ BEKÂR BİR ÇALIŞANIN AYLIK YAŞAMA MALİYETİ **24.901 TL**
- ❁ MUTFAK ENFLASYONU AYLIK **%1,35** ON İKİ AYLIK **%64,99** YILLIK ORTALAMA **%81,16** OLARAK HESAPLANDI.

Başta dar ve sabit gelirlili çalışanlar ve emekliler olmak üzere neredeyse toplumun tüm kesimleri için insan onuruna yaraşır şartlarda yaşantılarını sürdürebilmeleri her geçen gün daha da zorlaşmaktadır. Konfederasyonumuz çalışanların geçim koşullarını ve temel ihtiyaç maddelerindeki fiyat değişikliğinin aile bütçesine yansımalarını belirlemek amacıyla bu çalışmayı ortaya koymuştur. **Temmuz ayı itibarıyla** bekâr bir çalışanın yaşama maliyeti ile net asgari ücret (vergi kesintisi olmadan) arasındaki fark 7.900 TL olmuştur. Ailede çalışan sayısının genelde tek kişi olduğu ve ek bir gelirin söz konusu olmadığı durumlarda, elde edilen ücret geliri ailenin temel ihtiyaçlarını karşılamaktan uzak kalmakta ve ücretlerin yetersizliği tartışma konusu olmaktadır.

Gıda harcaması tutarına yılbaşına göre gelen ek yük 4.185 TL olmuştur. Tüm temel harcamalar için yapılması gereken harcama tutarı ise son yedi ayda 13.633 TL artış göstermiştir. Mevcut ekonomik ortamda emekçilerin alım gücü her geçen gün daha da zayıflamaktadır. Gelir artışlarında insan onuruna yaraşır bir tutar belirlenmediği sürece çalışanlar ve emekliler yoksullaşmaya devam edecektir.

TÜRK-İŞ Konfederasyonunun yaptığı araştırmanın 2024 Temmuz ayı sonucuna göre;

- Ankara'da yaşayan dört kişilik bir ailenin; sağlıklı, dengeli ve yeterli beslenebilmesi için yapması gereken aylık gıda harcaması tutarı (**açlık sınırı**) **19.234,43 TL** 'ye,
- Gıda harcaması ile giyim, konut (kira, elektrik, su, yakıt), ulaşım, eğitim, sağlık ve benzeri ihtiyaçlar için yapılması zorunlu diğer aylık harcamalarının toplam tutarı ise (yoksulluk sınırı) **62.652,87 TL** 'ye,
- Bekâr bir çalışanın 'yaşama maliyeti' de aylık **24.901,78 TL** 'ye yükseldi.

Çizelge 1: Dört Kişilik Ailenin Açlık ve Yoksulluk Sınırı (TL/Ay)*				
	Temmuz 2023	Aralık 2023	Haziran 2024	Temmuz 2024
Yetişkin Erkek Gıda Harcaması	3.493,55	4.341,96	5.685,89	5.752,31
Yetişkin Kadın Gıda Harcaması	2.857,54	3.494,77	4.657,84	4.729,55
15–19 Yaş Grubu Çocuk Gıda Harcaması	3.444,80	4.289,46	5.610,89	5.677,31
4–6 Yaş Grubu Çocuk Gıda Harcaması	1.862,15	2.305,69	3.024,15	3.075,26
Açlık Sınırı (4 Kişilik Ailenin Gıda Harcaması)	11.658,05	14.431,88	18.978,77	19.234,43
Yoksulluk Sınırı (4 Kişilik Ailenin <u>Toplam</u> Harcaması)	37.974,12	47.009,38	61.820,10	62.652,87

* Harcama tutarları, yuvarlama nedeniyle, toplamda farklı olabilmektedir.

TÜRK-İŞ' in verilerine göre "mutfak enflasyonu" verilerindeki değişim Temmuz 2024 itibarıyla şu şekilde gerçekleşmiştir:

- Ankara'da yaşayan dört kişilik bir ailenin "gıda için" yapması gereken asgari harcama tutarındaki artış **bir önceki aya göre % 1,34** oranında gerçekleşti.
- **Yedi aylık** değişim oranı **% 33,28** oldu.
- **Son on iki ay itibarıyla** değişim oranı ise **% 64,99** olarak hesaplandı.
- **Yıllık ortalama artış % 81,16** olarak gerçekleşti.

Çizelge 2: Gıda Harcamasındaki Değişim %				
	Tem'23	Ara'23	Haz'24	Tem'24
Bir Önceki Aya Göre Değişim Oranı	12,39	2,89	0,05	1,35
Bir Önceki Yılın Aralık Ayına Göre Değişim Oranı	43,39	77,50	31,51	33,28
Son On İki Ay İtibariyle Değişim Oranı	70,45	77,50	82,96	64,99
On İki Aylık Ortalamalarla Değişim Oranı	107,55	82,21	82,02	81,16

Konfederasyonumuzca hesaplanan tutarlar ücret düzeyi olmayıp haneye girmesi gereken toplam gelir miktarıdır. TÜRK-İŞ hesaplamasında temel alınan ve doğrudan piyasadan çarşı-pazar-market dolaşarak derlenen gıda ürünleri fiyatlarındaki değişim, harcama gruplarına göre Temmuz 2024 itibarıyla şu şekilde oldu:

Süt, yoğurt, peynir grubunda;

Süt, yoğurt, peynir ürünlerinin fiyatında bu ay da önemli bir değişiklik görülmedi. Takip edilen marketler arasında rekabet gereği fiyatlar kontrollü olarak değişse de sütün fiyatında ortalama %1'lik bir artış tespit edilirken peynir ve yoğurt fiyatlarının aynı kaldığı gözlemlendi.

Et, tavuk, balık, yumurta, kuru baklagiller, ürünlerinin bulunduğu grupta;

Dana eti fiyatlarında bu ay önemli bir artış tespit edilmedi. Fakat kuzu etinin kilogram fiyatında bu ay 35 TL'lik artış tespit edildi. Balık sezonunun sona ermesi nedeniyle çoğu balıkçı kepenkleri kapatırken açık olan sınırlı satış yerlerinde kültür balıklarının satışı devam etmektedir. Balık tezgâhlarında yaygın bulunan levrek, çupra, alabalık, somon gibi balıkların kilogram fiyatlarında 57 TL'lik artış olduğu gözlemlendi. Tavuk eti ihracatına getirilen kısıtlama -şimdilik- etkisini gösterdi ve tavuk fiyatlarında bu ay gerileme olduğu gözlemlendi. Yumurta fiyatlarında gerçekleşen birkaç aylık gerileme bu ay tersi yönde etkisini gösterdi ve yumurtanın adet fiyatında bu ay artış olduğu tespit edildi. Kuru baklagiller grubunda kuru fasulye, nohut, kırmızı ve yeşil mercimeğin kilogram fiyatında 1 TL'lik artış tespit edildi.

- **Taze sebze-meyve grubunda;**

Sebze fiyatlarında beklenen mevsim ucuzluğu bu ay kısmen de olsa kendini gösterdi. Yaz sebzelerinden domates, biber, salatalık ve taneli sebzelerden fasulyenin fiyatı gerilerken barbunya ile yine mevsim ürünü olan salata yeşillikleri fiyatında önemli bir değişiklik görülmedi. Hesaplama her zaman olduğu gibi gıda harcaması içinde günlük kullanımı yaygın olan mevsim ürünleri esas alındı. Kilogram fiyatı 100 TL'den başlayıp 180-200 TL'ye kadar çıkan bamya ile çilek hesaplama dışında bırakıldı. Karpuz- kavun kilogram fiyatları nispeten gerilemiş olsa bile artık semt pazarlarında bile yaygın hale gelen dilim karpuz satışı devam etmektedir. Ana yemeklerin olmazsa olmazı kuru soğanın ve yine mutfakların vazgeçilmezi patatesin fiyatında bu ay gerileme olduğu tespit edildi. Meyve fiyatlarında ortalama 7 TL'lik bir artış tespit edilirken sebze fiyatlarında da ortalama 2,5 TL'lik düşüş görüldü.

Ortalama sebze (ana yemekleri tamamlayan maydanoz, kıvırcık vb. salata yeşillikleri dâhil değil) kg fiyatı 31,63 TL, ortalama meyve kg fiyatı 63,54 TL oldu. Hesaplama -bu ay- 18'i sebze ve 12'si meyve olmak üzere toplam 30 ürünlerdeki fiyat değişimi dikkate alındı. Ortalama meyve-sebze kg fiyatı 44,60 TL olarak tespit edildi (ana yemekleri tamamlayan maydanoz, kıvırcık gibi salata yeşillikleri bu hesaplama "Ortalama Meyve-Sebze Fiyatı" na dâhil edilmektedir).

- **Ekmek, pirinç, un, makarna, bulgur, irmik gibi ürünlerin bulunduğu grupta**

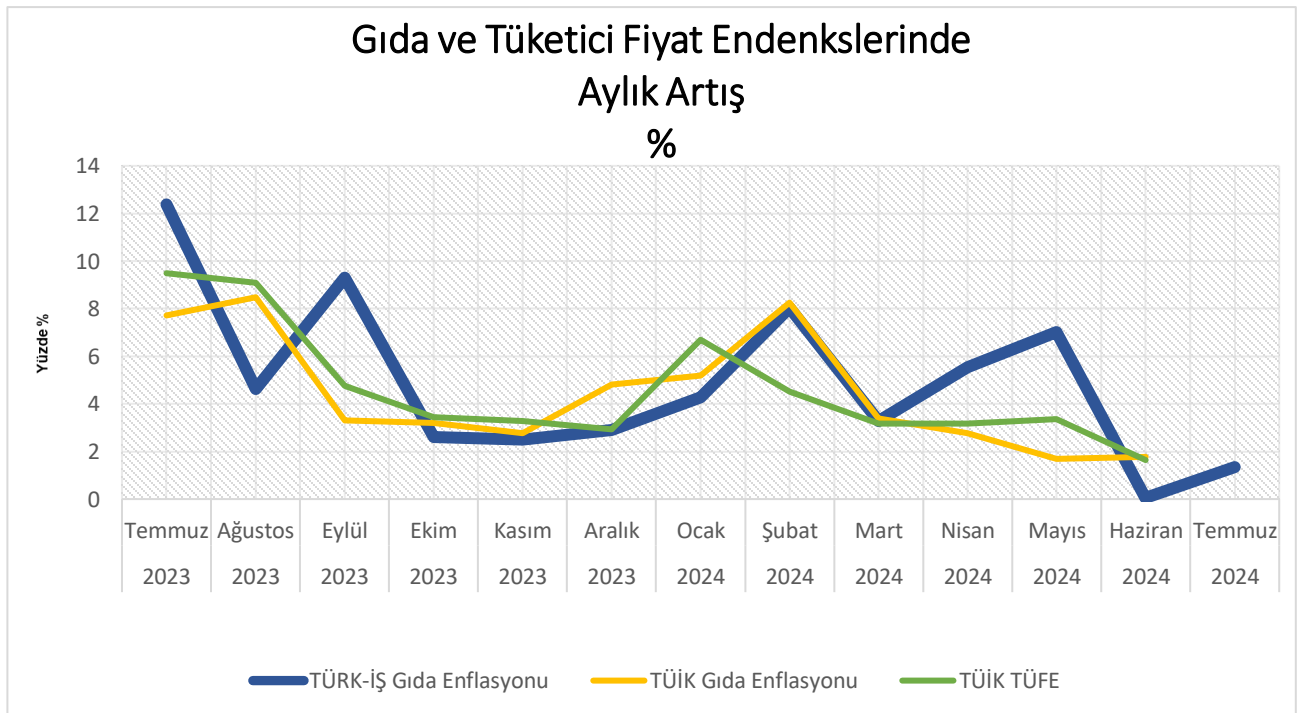
Bu grupta pirinç, un ve irmiğin kilogram fiyatında artış belirlendi. Ekmek makarna ve bulgurun fiyatı aynı kaldı.

- **Temel yağ ürünlerinin bulunduğu grupta;**

Temel yağ ürünlerinin bulunduğu grupta; Ayçiçek yağı, zeytinyağı, tereyağı ve margarin fiyatlarında ciddi bir artış olmadığı gözlemlendi. Siyah zeytinin kilogram fiyatında %6, yeşil zeytinin kilogram fiyatında ise %10 oranında artış görüldü. Yağlı tohum fiyatları bu ay sabit kaldı.

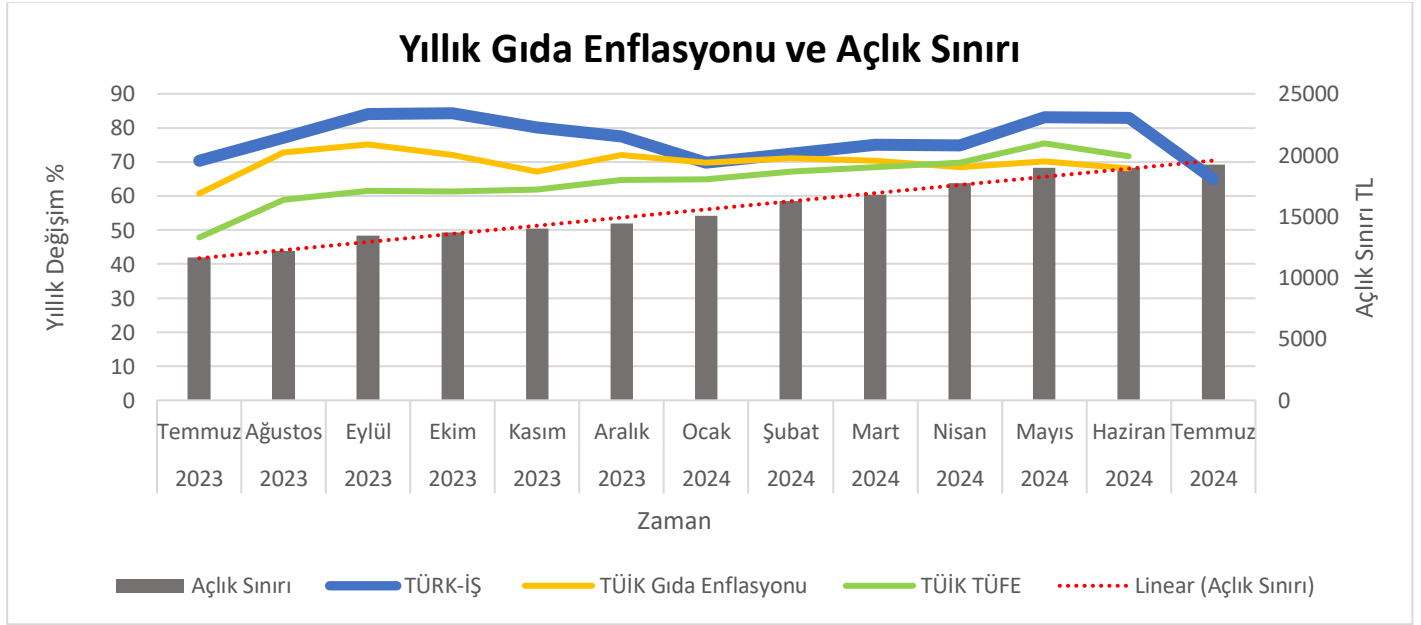
- **Son grup içinde yer alan diğer gıda maddelerinden;**

Son grupta yer alan gıda maddelerinden baharat ürünlerinin(kimyon, nane, karabiber vb.) fiyatında ortalama %8, çayın kilogram fiyatında ise %9 oranında artış tespit edildi. Şeker ve reçel fiyatlarında kısmi bir artış görülürken, balın kilogram fiyatı ortalama %6,5 oranında arttı. Pekmezin fiyatı düştü. Tuz ve salçanın fiyatı bu ay sabit kaldı.

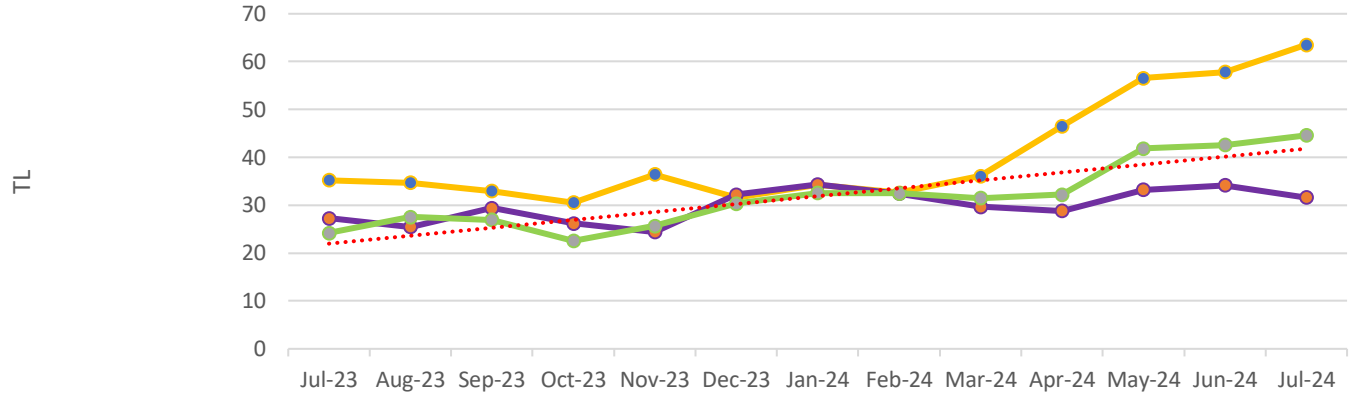


ÇİZELGE 3: TÜRK-İŞ Açlık Sınırı Endeksi (TASE 2021=100)

		Oca	Şub	Mar	Nis	May	Haz	Tem	Ağu	Eyl	Eki	Kas	Ara	
Endeks	2022	159,62	170,98	185,09	199,94	226,02	240,04	256,88	258,76	272,11	278,87	292,46	305,37	
	2023	332,93	353,99	360,23	380,67	389,18	389,60	437,85	458,14	500,80	513,94	526,78	542,03	
	2024	565,21	610,59	630,72	665,73	712,45	712,81	722,41						
Bir Önceki Aya Göre Değişim Oranı %		Oca	Şub	Mar	Nis	May	Haz	Tem	Ağu	Eyl	Eki	Kas	Ara	
	2022	3,71	7,12	8,24	8,02	13,04	6,20	7,01	0,73	5,15	2,48	4,87	4,41	
	2023	9,02	6,32	1,76	5,67	2,23	0,10	12,38	4,63	9,31	2,62	2,49	2,89	
	2024	4,27	8,03	3,29	5,55	7,02	0,05	1,35						
Bir Önceki Yılın Aralık Ayına Göre Değişim Oranı %		Oca	Şub	Mar	Nis	May	Haz	Tem	Ağu	Eyl	Eki	Kas	Ara	
	2022	3,71	11,09	20,26	29,91	46,85	55,96	66,9	68,13	76,8	81,19	90,02	98,41	
	2023	9,02	15,92	17,96	24,65	27,44	27,58	43,38	50,02	64,00	68,3	72,50	77,50	
	2024	4,27	12,64	16,36	22,82	31,44	31,51	33,28						
Bir Önceki Yılın Aynı Ayına Göre Değişim %		Oca	Şub	Mar	Nis	May	Haz	Tem	Ağu	Eyl	Eki	Kas	Ara	
	2022	59,62	66,38	76,39	85,02	107,76	117,29	128,44	119,11	130,01	134,77	137,38	98,41	
	2023	108,57	107,03	94,62	90,38	72,18	62,30	70,44	77,04	84,04	84,29	80,12	77,50	
	2024	69,76	72,49	75,09	74,88	83,06	82,96	64,99						
On İki Aylık Ortalamalara Göre Değişim		Oca	Şub	Mar	Nis	May	Haz	Tem	Ağu	Eyl	Eki	Kas	Ara	
	2022	-	-	-	-	-	-	-	-	-	-	-	-	106,28
	2023	109,77	112,88	114,03	115,74	112,13	108,58	107,54	107,89	106,21	99,96	86,42	82,21	
	2024	79,44	77,20	76,71	77,55	79,43	82,02	81,16						



Meyve Sebze Fiyatları



	Jul-23	Aug-23	Sep-23	Oct-23	Nov-23	Dec-23	Jan-24	Feb-24	Mar-24	Apr-24	May-24	Jun-24	Jul-24
O. Meyve Fiyatı	35.2	34.69	32.96	30.53	36.41	31.64	34.25	32.61	36.08	46.5	56.53	57.81	63.54
O. Sebze Fiyatı	27.29	25.5	29.40	26.19	24.4	32.23	34.34	32.44	29.69	28.81	33.21	34.14	31.63
O. Meyve-Sebze Fiyatı	24.18	27.51	26.95	22.55	25.64	30.32	32.53	32.49	31.5	32.21	41.88	42.61	44.6

Not1: "Ort. Meyve-Sebze Fiyatın"a ana yemekleri tamamlayan maydonoz, kıvırcık gibi salata yeşillikleri dâhil edilmektedir.

O. Meyve Fiyatı O. Sebze Fiyatı O. Meyve-Sebze Fiyatı Linear (O. Meyve-Sebze Fiyatı)

AÇIKLAMALAR

Çalışanların, kendilerine ve ailelerine saygın yaşam düzeyi sağlayacak bir gelir elde etmeleri esastır. Yoksulluk, genel anlamıyla, insanların temel ihtiyaçlarını karşılayamama durumu olarak tanımlanmaktadır. Yoksulluk sınırı tutarı, bir ailenin, insan onurunun gerektirdiği zorunlu ihtiyaçları karşılayabilmesi için yapması gereken harcama düzeyidir.

Türkiye’de bu konuda düzenli bir çalışma bulunmamaktadır. TÜRK-İŞ, var olan bu eksikliği gidermek amacıyla, **Aralık 1987’den bu yana** düzenli olarak her ay, gıda harcaması tutarını ve buradan hareketle açlıkve yoksulluk sınırını açıklamaktadır.¹Yapılan bu çalışma daha sonra birçok kurum ve kuruluş tarafından örnek alınmıştır. Bu yönüyle alanında ilk ve öncü niteliğiyle dikkati çekmektedir. Ülkede bugün yaygın olarak kullanılan “açlık sınırı” ve “yoksulluk sınırı” kavramının yerleşmesine katkı sağlanmıştır.

Türkiye’de yoksulluk sınırı ve yoksulluğun boyutları ile ilgili **ilk resmi çalışma** TÜİK tarafından 14 Nisan 2004 günü açıklanan “2002 Yoksulluk Çalışması”dır.

Çalışanların, kendilerine ve ailelerine yetecek bir ücret almaları gereği açıktır. Ancak temel ihtiyaçların karşılanabilmesini sağlayacak ve refaktan pay almasını mümkün kılacak ücretin hesabı nasıl yapılacaktır? İşçinin yaşam standardını sürdürmesi ya da iyileştirmesi için gerekli olan tutar ne kadar olmalıdır? Kuşkusuz bu ve benzeri soruların cevabını vermek kolay değildir. Gerekli olacak tutarın hesabı, yaşam standardı ve tüketim alışkanlıklarına da bağlı olarak kişiden kişiye, hatta ülkeden ülkeye farklılıklar göstermektedir.

İşçinin ailesiyle birlikte, insan onuruna yaraşır bir yaşam düzeyi sağlayabilecek harcama tutarını belirlemek için yapılabilecek hesaplamalardan biri, beslenmeye ilişkin ihtiyaçların belirlenmesidir. Dengeli beslenebilmek için, yetişkinlerin ihtiyaç duyacağı kalori miktarı ile çocukların yaşlarına göre gerekli olan kalori miktarının ne olması gerektiği hakkında bilimsel araştırmalar yapılmıştır. Sağlığın korunabilmesi içinbu kalorileri sağlayacak besin miktarları yanı sıra, gerekli protein, yağ ve karbonhidrat miktarları konusundada belirlenmelerde bulunulmuştur. Bu kapsamda, farklı büyüklükteki aileler için toplam besin ihtiyacı hesaplanabilmektedir.

TÜRK-İŞ’in bu çalışmasında, dört kişilik bir ailenin, bilimsel olarak belirlenmiş **beslenme kalıbı** temel alınmaktadır. Anılan beslenme kalıbı, Hacettepe Üniversitesi Sağlık Bilimler Fakültesi Beslenme ve Diyetetik Bölümü’nden sağlanmıştır. Günlük kalori ihtiyacının hesabında, hem yetişkin kişiler hem de genç ve çocuk nüfus dikkate alınmaktadır. Buna göre yetişkin erkek için 3500, yetişkin kadın için 2300, 15-19 yaş grubundaki erkek çocuk için 3200 ve 4-6 yaş grubundaki çocuk için 1600 kalorilik liste temel alınmıştır.

Çalışmada kullanılan besin grubunda şu besin maddeleri yer almaktadır:

Birinci grupta süt, yoğurt, peynir; ikinci grupta et, tavuk, balık, yumurta, yağlı tohumlar (sert kabuklu yemişler), kuru bakliyat (nohut, mercimek, kuru fasulye vb.); üçüncü grupta ekmek, makarna, pirinç, bulgur,un, irmik, diğer tahıl unları; dördüncü grupta taze meyve ve sebze; beşinci grupta tereyağı, margarin, ayçiçeği yağı, zeytinyağından müteşekkil temel yağlar; diğer besin grubunda ise şeker, reçel, marmelat, bal,pekmez, tuz, baharat (kimyon, karabiber, pul biber, nane vb.), çay, ıhlamur, salça yer almaktadır.

Araştırmada, dört kişilik bir ailenin fizyolojik ihtiyaçları ile tutarlı, yeterli ve dengeli beslenmesini sağlamak için gerekli olan kalori sayısı ve bunu karşılayacak besinlerin cins ve miktarı temel alınmaktadır. Ankara’daçalışanların yoğun olarak alışveriş yaptıkları market ve semt pazarları ayda iki-üç kez dolaşarak fiyatlar derlenmekte ve yapılması gereken asgari düzeydeki gıda harcaması tutarı hesaplanmaktadır.

“**Açlık Sınırı**” dört kişilik bir ailenin, sağlıklı ve dengeli beslenebilmesi amacıyla bir ayda gıda için yapması gereken asgari harcama tutarını tanımlamaktadır. İnsan onuruna yaraşır düzeyde yaşam sürdürebilmek için gereken harcama tutarı, hiç kuşku yok ki, gıda ile sınırlı değildir. Gıda harcaması yanında giyim, konut, ulaşım ve diğer ihtiyaçlar için gerekli tutarın da ayrıcahesaplanması gerekmektedir. “**Yoksulluk sınırı**” zorunlu ihtiyaçlar için yapılması gereken toplam harcama tutarını ifade etmektedir.

¹ 2022 yılının Ocak ayından itibaren, oluşturulan yeni çalışma grubu tarafından ve yeni beslenme kalıbı temel alınarak araştırma sürdürülmektedir.

Gıda dışındaki zorunlu harcamaların tutarını ayrıntılı olarak ve tek tek hesaplamak için kullanılabilir "beslenme kalıbı" benzeri bir bilimsel ve objektif yöntem -maalesef- mevcut değildir. Bu tutarın hesaplanmasında, genellikle aile bütçesi yöntemi kullanılmaktadır. Ailelerin elde ettiği geliri ve temel ihtiyaçları için yaptıkları harcamaları gösteren çalışmalardan yararlanılarak bir hesaplama yapılabilmektedir. Diğer bir ifadeyle, ailelerin toplam harcamaları içindeki "gıda" payı temel alınarak gıda dışı harcamalara ulaşılmaktadır.

Türkiye İstatistik Kurumu (TÜİK) tarafından, aile bütçesine yönelik anket çalışması yapılmaktadır. TÜİK, ülke genelinde yaptığı anket ile ailelerin elde ettiği geliri ve tüketim harcamalarını bulmaktadır. TÜİK'in 2003-2004 Hanehalkı Tüketim Harcamaları Anketi'ne göre gıda harcamalarının toplam tüketim harcamaları içindeki payı yüzde 30,70 oranındadır.² Hesaplamalarda bu oran esas alınmaktadır.

TÜRK-İŞ çalışması sonucu açıklanan **yoksulluk sınırı tutarı, işçinin eline geçmesi gereken ücret düzeyi değildir**. Bu değerlendirme eksik bir yaklaşımın ifadesi olacaktır. Yoksulluk sınırı tutarı, ailenin yapması gereken **insan onurunun gerektirdiği harcama düzeyidir** ve bir bakıma, haneye girmesi gereken toplam gelirin alt sınırını ortaya koyan önemli bir göstergedir. Ancak çoğu zaman, ücretli çalışan ailenin tek gelir kaynağı olduğundan yoksulluk sınırı tutarı olması gereken ücret düzeyi olarak görülmektedir.

TÜRK-İŞ'in bu çalışmasıyla hesaplanan gıda harcama tutarında, aylar ve yıllar itibarıyla meydana gelen değişimi yansıtan oranları enflasyon verisi olarak değerlendirmek de ihtiyatlı bir yaklaşımı gerektirmektedir.

Yinelemek gerekir ki, bu çalışma, tüketici fiyatları endeksi olarak değerlendirilmemelidir. Dar gelirli ailelerinde ettiği gelirin yeterli ve dengeli beslenme için gerekli harcamaları bile karşılayabilecek düzeyde olmadığı açıktır. Aileler, düşük düzeydeki geliriyle beslenme ve beslenme dışı harcamaları karşılayabilmek için çeşitli malların fiyatlarını da dikkate alarak tüketim malları arasında tercihte bulunmak zorunda kalmaktadır. Çoğuzaman fiyatı yüksek olan gıda maddeleri yerine fiyatı düşük olan gıda maddelerini seçmektedir.

Bu durumda olan aileler, büyük bir olasılıkla beslenme dışı harcamalarının (kira, ulaşım, yakıt, elektrik ve benzerleri) bir kısmını da beslenme harcamalarından kısarak elde edebilmektedir. Sonuçta, **gelir düzeyinin düşük ve yetersiz olması, dar gelirli kişi ve ailelerin sağlıklı ve dengesiz beslenme yapmasına yol açmaktadır**.

TÜRK-İŞ tarafından hesaplanan açlık ve yoksulluk sınırı tutarları ile elde edilen gelir arasındaki fark, çalışanların içinde bulunduğu geçim sıkıntısının boyutlarını ortaya koyan önemli bir gösterge olmaktadır.

² TÜİK 2005 yılı için bu oranı yüzde 28,3; 2006 yılı için yüzde 28,5; 2007 yılı için yüzde 28,4, 2008 yılı için yüzde 26,6; 2009 yılı için yüzde 26,7; 2010 yılı için yüzde 27,1; 2011 yılı için yüzde 26,2 olarak hesaplamıştır. 2012 yılı için bu oran yüzde 25,1 ve 2013 için yüzde 23,5'dir. 2014 yılı için TÜİK tarafından hesaplanan gıda içi harcama oranı yüzde 22,7'dir ve 2015 ile 2016 yılı için aynı kalmıştır. 2017 yılı için bu oran yüzde 22,4 ve 2018 yılı için yüzde 22,5 olarak hesaplanmıştır. 2019 yılı için bu oran yüzde (son üç yılın ortalaması olarak) yüzde 22,6'dır. 2020 yılı için bu oranı TÜİK yükselterek (son üç yılın ortalaması olarak) yüzde 23,1 olarak hesaplamıştır. 2021 için bu oran değişmemiştir.