



TÜRK-İŞ

TÜRKİYE İŞÇİ SENDİKALARI KONFEDERASYONU

HABER BÜLTENİ



Bayındır Sokak No. 10, 06410 Yenışehir - Ankara

Tel: +90 312 433 31 25 (4 hat) • Faks: +90 312 433 68 09 - 433 85 80 • e-posta : turkis@turkis.org.tr

[facebook.com/turkiskonfederasyonu](https://www.facebook.com/turkiskonfederasyonu) [x.com/turkiskonf](https://www.x.com/turkiskonf) www.turkis.org.tr

28 Mart 2025 - Cuma

MART 2025

AÇLIK ve YOKSULLUK SINIRI

TASE (2021=100): 886,95

- DÖRT KİŞİLİK AİLENİN AYLIK GIDA HARCAMASI TUTARI (**AÇLIK SINIRI**) **23.615 TL.**
- GIDA İLE BİRLİKTE DİĞER TÜM TEMEL HARCAMALAR İÇİN **HANEYE GİRMESİ GEREKEN TOPLAM GELİR TUTARI** (YOKSULLUK SINIRI) İSE **76.922 TL.**
- **BEKÂR BİR ÇALIŞANIN AYLIK YAŞAMA MALİYETİ 30.617 TL.**
- MUTFAK ENFLASYONU AYLIK **%1,25** ON İKİ AYLIK **%40,62** YILLIK ORTALAMA **%54,87** OLARAK HESAPLANDI.
- FİYAT ARTIŞLARI ve HAYAT PAHALILIĞI ÇALIŞANLARIN GEÇİM KOŞULLARINI ZORLAMAYA DEVAM EDİYOR...

Ülkemizde insan onuruna yaraşır bir yaşam sürdürebilme imkânı çoğu ücretli çalışan için mümkün olmamaktadır. İşveren ve hükümet temsilcileri tarafından belirlenen ve fakat işçi kesiminin karara katılmadığı net asgari ücret tutarı 22.104,67 TL iken sadece tek bir çalışanın yaşama maliyeti ise bu ay 30.617,43 TL olarak hesaplandı. Aradaki fark **8.512 TL.** Asgari ücretin yetersizliği bugün herkes tarafından kabul edilmektedir. Yoksulluğun azaltılması ve giderek ortadan kaldırılması, çalışanların satın alma gücünün iyileştirilmesi bir an önce sağlanmalıdır.

TÜRK-İŞ Konfederasyonu tarafından, çalışanların geçim koşullarını ortaya koymak ve temel ihtiyaç maddelerindeki fiyat değişikliğinin aile bütçesine yansımalarını belirlemek amacıyla, her ay düzenli olarak yapılan u araştırmanın 2025 Mart ayı sonucuna göre;

- Ankara'da yaşayan dört kişilik bir ailenin sağlıklı, dengeli ve yeterli beslenebilmesi için yapılması gereken aylık gıda harcaması tutarı (**açlık sınırı**) **23.615,12 TL**'ye,
- Gıda harcaması ile giyim, konut (kira, elektrik, su, yakıt), ulaşım, eğitim, sağlık ve benzeri ihtiyaçlar için yapılması zorunlu diğer aylık harcamalarının toplam tutarı ise (**yoksulluk sınırı**) **76.922,23 TL**'ye
- Bekâr bir çalışanın '**yaşama maliyeti**' de aylık **30.617,43 TL** 'ye yükseldi.

Çizelge 1: Dört Kişilik Ailenin Açlık ve Yoksulluk Sınırı (TL/Ay)*

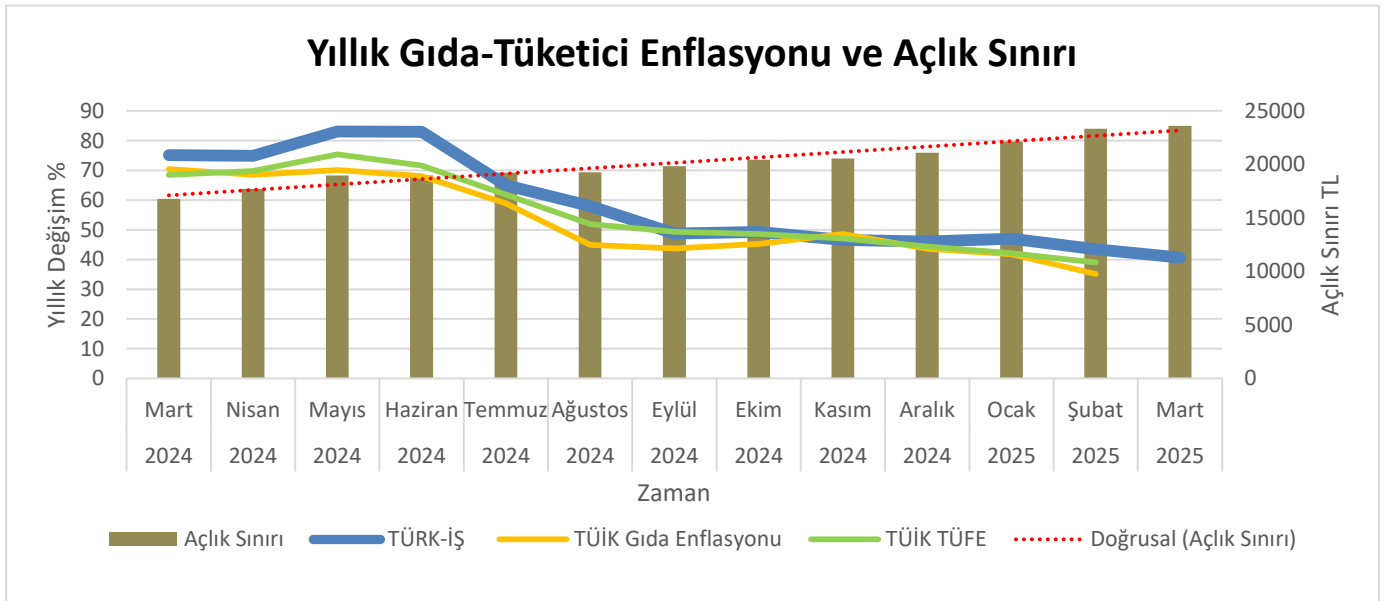
	Mart 2024	Aralık 2024	Şubat 2025	Mart 2025
Yetişkin Erkek Gıda Harcaması	5.042,99	6.321,25	6.977,64	7.072,63
Yetişkin Kadın Gıda Harcaması	4.087,75	5.140,23	5.731,51	5.791,81
15-19 Yaş Grubu Çocuk Gıda Harcaması	4.982,99	6.246,25	6.883,89	6.978,88
4-6 Yaş Grubu Çocuk Gıda Harcaması	2.679,26	3.375,56	3.730,82	3.771,81
Açlık Sınırı (4 Kişilik Ailenin Gıda Harcaması)	16.792,99	21.083,28	23.323,86	23.615,12
Yoksulluk Sınırı (4 Kişilik Ailenin <u>Toplam</u> Harcaması)	54.700,29	68.675,17	75.973,49	76.922,23

- Harcama tutarları, yuvarlama nedeniyle, toplamda farklı olabilmektedir.

TÜRK-İŞ' in verilerine göre "mutfak enflasyonu" verilerindeki değişim Mart 2025 itibariyle şu şekilde gerçekleşmiştir:

- Ankara'da yaşayan dört kişilik bir ailenin "gıda için" yapması gereken asgari harcama tutarındaki artış bir önceki aya göre yüzde **1,25** oranında gerçekleşti.
- 2025 yılının ilk üç ayı itibariyle artış oranı yüzde **12,00** oranında hesaplandı.
- On iki aylık değişim oranı yüzde **40,62** oldu.
- Yıllık ortalama artış ise yüzde **54,87** olarak gerçekleşti.

Çizelge 2: Gıda Harcamasındaki Değişim %				
	Mart'24	Aralık'24	Şubat'25	Mart'25
Bir Önceki Aya Göre Değişim Oranı	3,29	2,54	5,39	1,25
Bir Önceki Yılın Aralık Ayına Göre Değişim Oranı	16,36	46,08	10,63	12,00
Son On İki Ay İtibariyle Değişim Oranı	75,09	46,08	43,47	40,62
On İki Aylık Ortalamalarla Değişim Oranı	76,03	62,35	57,73	54,87

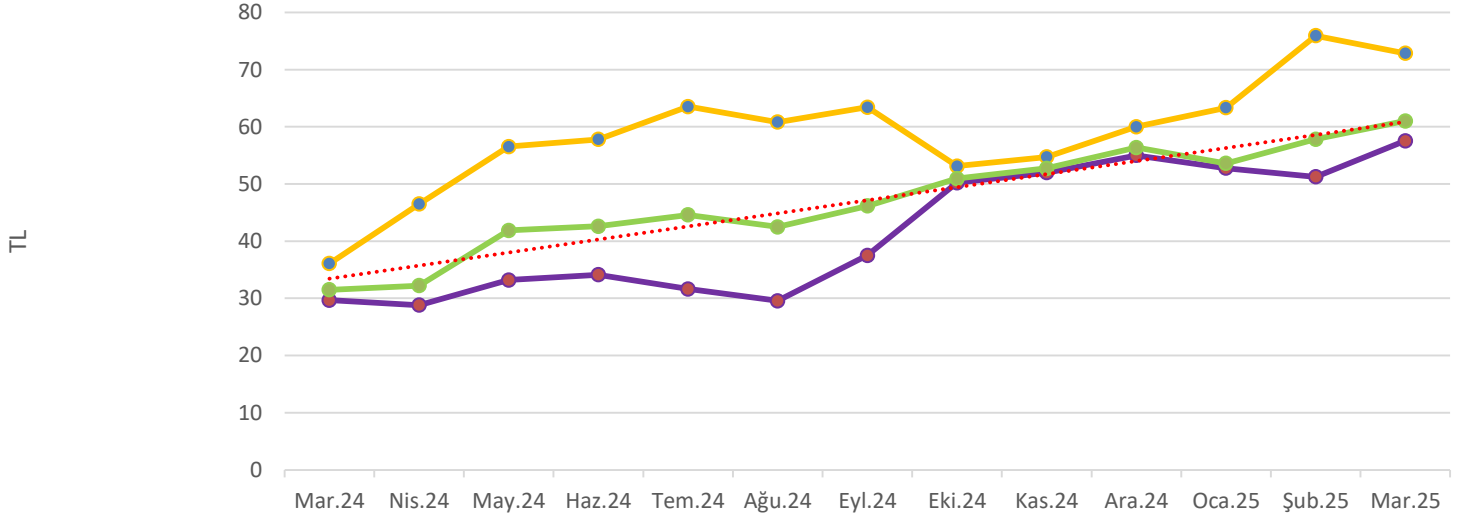


Sürekli vurgulandığı üzere; TÜRK-İŞ enflasyon hesaplaması yapmamakta, dört kişilik bir ailenin insanca geçimini karşılayacak "**yaşam maliyeti**" tutarını belirlemeye, fiyat artışlarının aile bütçesine getirdiği yükü hesaplamaya çalışmaktadır. Belirlenen tutar ücret olmayıp haneye girmesi gereken toplam geliri ifade etmektedir. Yapılan araştırma, -sanıldığı üzere- çalışanların "karnını doyurması için" gereken tutarın tespit edilmesi değil, "**insan onuru ve değeri ile bağdaşacak bir yaşam sürmesi için**" yapılması gereken toplam harcamayı hesaplamak amacına dönüktür.

TÜRK-İŞ hesaplamasında temel alınan ve doğrudan piyasadan çarşı-pazar-market dolaşarak derlenen gıda ürünleri fiyatlardaki değişim, harcama grupları ayırımında Mart 2025 itibariyle şu şekilde oldu:

- Süt, yoğurt ve peynir ürünlerinin bulunduğu grupta; geçtiğimiz aylarda artan süt fiyatı bu ay değişmedi. Peynir fiyatında ise belirli markalar özelinde bir miktar artış tespit edilirken, yoğurt fiyatlarında dikkati çeken önemli bir değişiklik olmadığı gözlemlendi.
- Et, tavuk, balık, yumurta, kuru baklagiller ürünlerinin bulunduğu grupta; dana kıyma ve kuşbaşı ile tavuk etinin fiyatında bu ay yine bir miktar artış oldu. Kuzu etinin kilogram fiyatında ise geçen aya göre %4 oranında artış olduğu gözlemlendi. Balık fiyatları bu ay bir

Meyve Sebze Fiyatları



	Mar.24	Nis.24	May.24	Haz.24	Tem.24	Ağu.24	Eyl.24	Eki.24	Kas.24	Ara.24	Oca.25	Şub.25	Mar.25
O. Meyve Fiyatı	36,08	46,5	56,53	57,81	63,54	60,83	63,43	53,12	54,72	60	63,33	75,94	72,86
O. Sebze Fiyatı	29,69	28,81	33,21	34,14	31,63	29,56	37,5	50,21	51,98	55	52,75	51,25	57,56
O. Meyve-Sebze Fiyatı	31,5	32,21	41,88	42,61	44,6	42,5	46,16	50,94	52,73	56,36	53,59	57,83	61,02

Zaman

Not1: "Ort. Meyve-Sebze Fiyatı"na ana yemekleri tamamlayan maydonoz, kıvırcık gibi salata yeşillikleri dâhil edilmektedir.

O. Meyve Fiyatı O. Sebze Fiyatı O. Meyve-Sebze Fiyatı Doğrusal (O. Meyve-Sebze Fiyatı)

AÇIKLAMALAR

Çalışanların, kendilerine ve ailelerine saygın yaşam düzeyi sağlayacak bir gelir elde etmeleri esastır. Yoksulluk, genel anlamıyla, insanların temel ihtiyaçlarını karşılayamama durumu olarak tanımlanmaktadır. Yoksulluk sınırı tutarı, bir ailenin, insan onurunun gerektirdiği zorunlu ihtiyaçları karşılayabilmesi için yapması gereken harcama düzeyidir.

Türkiye’de bu konuda düzenli bir çalışma bulunmamaktadır. TÜRK-İŞ, var olan bu eksikliği gidermek amacıyla, **Aralık 1987’den bu yana** düzenli olarak her ay, gıda harcaması tutarını ve buradan hareketle açlık ve yoksulluk sınırını açıklamaktadır.¹Yapılan bu çalışma daha sonra birçok kurum ve kuruluş tarafından örnek alınmıştır. Bu yönüyle alanında ilk ve öncü niteliğiyle dikkati çekmektedir. Ülkede bugün yaygın olarak kullanılan “açlık sınırı” ve “yoksulluk sınırı” kavramının yerleşmesine katkı sağlanmıştır.

Türkiye’de yoksulluk sınırı ve yoksulluğun boyutları ile ilgili **ilk resmi çalışma** TÜİK tarafından 14 Nisan 2004 günü açıklanan “2002 Yoksulluk Çalışması”dır.

Çalışanların, kendilerine ve ailelerine yetecek bir ücret almaları gereği açıktır. Ancak temel ihtiyaçların karşılanabilmesini sağlayacak ve refahtan pay almasını mümkün kılacak ücretin hesabı nasıl yapılacaktır? İşçinin yaşam standardını sürdürmesi ya da iyileştirmesi için gerekli olan tutar ne kadar olmalıdır? Kuşkusuz bu ve benzeri soruların cevabını vermek kolay değildir. Gerekli olacak tutarın hesabı, yaşam standardı ve tüketim alışkanlıklarına da bağlı olarak kişiden kişiye, hatta ülkeden ülkeye farklılıklar göstermektedir.

İşçinin ailesiyle birlikte, insan onuruna yaraşır bir yaşam düzeyi sağlayabilecek harcama tutarını belirlemek için yapılabilecek hesaplamalardan biri, beslenmeye ilişkin ihtiyaçların belirlenmesidir. Dengeli beslenebilmek için, yetişkinlerin ihtiyaç duyacağı kalori miktarı ile çocukların yaşlarına göre gerekli olan kalori miktarının ne olması gerektiği hakkında bilimsel araştırmalar yapılmıştır. Sağlığın korunabilmesi için bu kalorileri sağlayacak besin miktarları yanı sıra, gerekli protein, yağ ve karbonhidrat miktarları konusunda da belirlemelerde bulunulmuştur. Bu kapsamda, farklı büyüklükteki aileler için toplam besin ihtiyacı hesaplanabilmektedir.

TÜRK-İŞ’in bu çalışmasında, dört kişilik bir ailenin, bilimsel olarak belirlenmiş **beslenme kalıbı** temel alınmaktadır. Anılan beslenme kalıbı, Hacettepe Üniversitesi Sağlık Bilimler Fakültesi Beslenme ve Diyetetik Bölümü’nden sağlanmıştır. Günlük kalori ihtiyacının hesabında, hem yetişkin kişiler hem de genç ve çocuk nüfus dikkate alınmaktadır. Buna göre yetişkin erkek için 3500, yetişkin kadın için 2300, 15-19 yaş grubundaki erkek çocuk için 3200 ve 4-6 yaş grubundaki çocuk için 1600 kalorilik liste temel alınmıştır.

Çalışmada kullanılan besin grubunda şu besin maddeleri yer almaktadır:

Birinci grupta süt, yoğurt, peynir; ikinci grupta et, tavuk, balık, yumurta, yağlı tohumlar (sert kabuklu yemişler), kuru bakliyat (nohut, mercimek, kuru fasulye vb.); üçüncü grupta ekmek, makarna, pirinç, bulgur, un, irmik, diğertahıl unları; dördüncü grupta taze meyve ve sebze; beşinci grupta tereyağı, margarin, ayçiçeği yağı, zeytinyağından müteşekkil temel yağlar; diğer besin grubunda ise şeker, reçel, marmelat, bal, pekmez, tuz, baharat(kimyon, karabiber, pul biber, nane vb.), çay, ıhlamur, salça yer almaktadır.

Araştırmada, dört kişilik bir ailenin fizyolojik ihtiyaçları ile tutarlı, yeterli ve dengeli beslenmesini sağlamak için gerekli olan kalori sayısı ve bunu karşılayacak besinlerin cins ve miktarı temel alınmaktadır. Ankara’da çalışanların yoğun olarak alışveriş yaptıkları market ve semt pazarları ayda iki-üç kez dolaşarak fiyatlar derlenmekte ve yapılması gereken asgari düzeydeki gıda harcaması tutarı hesaplanmaktadır.

“**Açlık Sınırı**” dört kişilik bir ailenin, sağlıklı ve dengeli beslenebilmesi amacıyla bir ayda gıda için yapması gereken asgari harcama tutarını tanımlamaktadır. İnsan onuruna yaraşır düzeyde yaşam sürdürebilmek için gereken harcama tutarı, hiç kuşku yok ki, gıda ile sınırlı değildir. Gıda harcaması yanında giyim, konut, ulaşım ve diğer ihtiyaçlar için gerekli tutarın da ayrıca hesaplanması gerekmektedir. “**Yoksulluk sınırı**” zorunlu ihtiyaçlar için yapılması gereken toplam harcama tutarını ifade etmektedir.

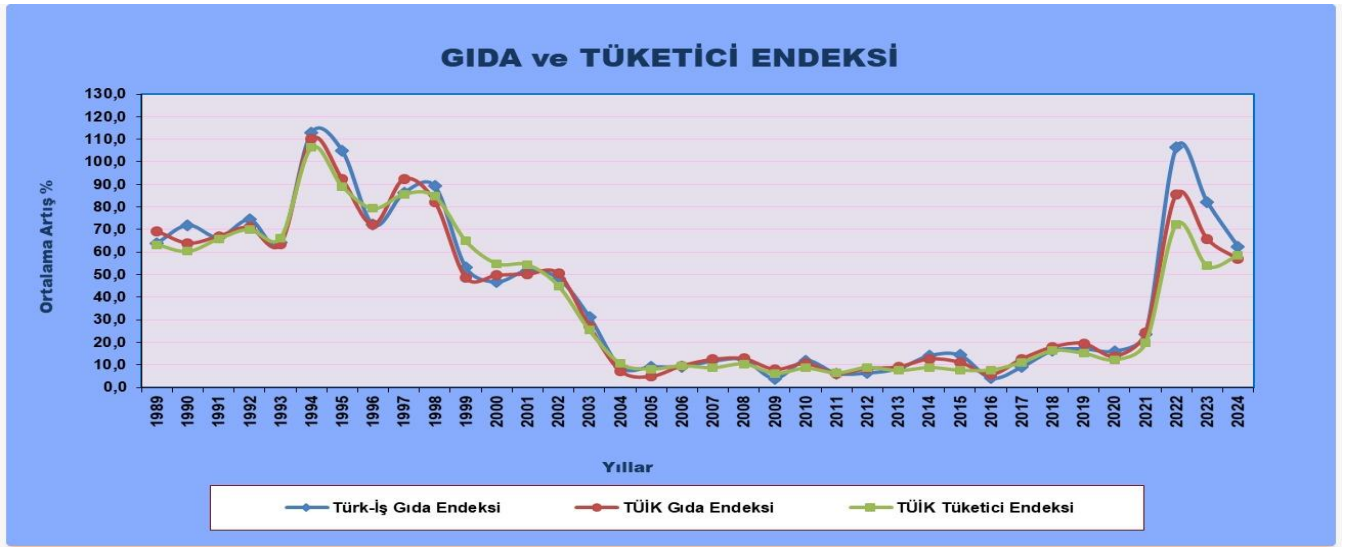
¹ 2022 yılının Ocak ayından itibaren, oluşturulan yeni çalışma grubu tarafından ve yeni beslenme kalıbı temel alınarak araştırma sürdürülmektedir.

Gıda dışındaki zorunlu harcamaların tutarını ayrıntılı olarak ve tek tek hesaplamak için kullanılabilir "beslenme kalıbı" benzeri bir bilimsel ve objektif yöntem -maalesef- mevcut değildir. Bu tutarın hesaplanmasında, genellikle aile bütçesi yöntemi kullanılmaktadır. Ailelerin elde ettiği geliri ve temel ihtiyaçları için yaptıkları harcamaları gösteren çalışmalardan yararlanılarak bir hesaplama yapılabilmektedir. Diğer bir ifadeyle, ailelerin toplam harcamaları içindeki "gıda" payı temel alınarak gıda dışı harcamalara ulaşılmaktadır.

Türkiye İstatistik Kurumu (TÜİK) tarafından, aile bütçesine yönelik anket çalışması yapılmaktadır. TÜİK, ülke genelinde yaptığı anket ile ailelerin elde ettiği geliri ve tüketim harcamalarını bulmaktadır. TÜİK'in 2003-2004 Hanehalkı Tüketim Harcamaları Anketi'ne göre gıda harcamalarının toplam tüketim harcamaları içindeki payı yüzde 30,70 oranındadır.² Hesaplamalarda bu oran esas alınmaktadır. Resmi olarak bu kapsamda yeni bir hanehalkı tüketim harcamaları anketi yapılmamıştır.

TÜRK-İŞ çalışması sonucu açıklanan **yoksulluk sınırı tutarı, işçinin eline geçmesi gereken ücret düzeyi değildir**. Bu değerlendirme eksik bir yaklaşımın ifadesi olacaktır. Yoksulluk sınırı tutarı, ailenin yapması gereken **insan onurunun gerektirdiği harcama düzeyidir** ve bir bakıma, haneye girmesi gereken toplam gelirin alt sınırını ortaya koyan önemli bir göstergedir. Ancak çoğu zaman, ücretli çalışan ailenin tek gelir kaynağı olduğundan yoksulluk sınırı tutarı olması gereken ücret düzeyi olarak görülmektedir.

TÜRK-İŞ'in bu çalışmasıyla hesaplanan gıda harcama tutarında, aylar ve yıllar itibarıyla meydana gelen değişimi yansıtan oranları enflasyon verisi olarak değerlendirmek de ihtiyatlı bir yaklaşımı gerektirmektedir.



Yinelemek gerekir ki, bu çalışma, tüketici fiyatları endeksi olarak değerlendirilmemelidir. Dar gelirli ailelerin elde ettiği gelirin yeterli ve dengeli beslenme için gerekli harcamaları bile karşılayabilecek düzeyde olmadığı açıktır. Aileler, düşük düzeydeki geliriyle beslenme ve beslenme dışı harcamaları karşılayabilmek için çeşitli malların fiyatlarını da dikkate alarak tüketim malları arasında tercihte bulunmak zorunda kalmaktadır. Çoğu zaman fiyatı yüksek olan gıda maddeleri yerine fiyatı düşük olan gıda maddelerini seçmektedir.

Bu durumda olan aileler, büyük bir olasılıkla beslenme dışı harcamalarının (kira, ulaşım, yakıt, elektrik ve benzerleri) bir kısmını da beslenme harcamalarından kısarak elde edebilmektedir. Sonuçta, **gelir düzeyinin düşük ve yetersiz olması, dar gelirli kişi ve ailelerin sağlıksız ve dengesiz beslenme yapmasına yol açmaktadır**.

TÜRK-İŞ tarafından hesaplanan açlık ve yoksulluk sınırı tutarları ile elde edilen gelir arasındaki fark, çalışanların içinde bulunduğu geçim sıkıntısının boyutlarını ortaya koyan önemli bir gösterge olmaktadır.

² TÜİK 2005 yılı için bu oranı yüzde 28,3; 2006 yılı için yüzde 28,5; 2007 yılı için yüzde 28,4, 2008 yılı için yüzde 26,6; 2009 yılı için yüzde 26,7; 2010 yılı için yüzde 27,1; 2011 yılı için yüzde 26,2 olarak hesaplamıştır. 2012 yılı için bu oran yüzde 25,1 ve 2013 için yüzde 23,5'dir. 2014 yılı için TÜİK tarafından hesaplanan gıda içi harcama oranı yüzde 22,7'dir ve 2015 ile 2016 yılı için aynı kalmıştır. 2017 yılı için bu oran yüzde 22,4 ve 2018 yılı için yüzde 22,5 olarak hesaplanmıştır. 2019 yılı için bu oran yüzde (son üç yılın ortalaması olarak) yüzde 22,6'dır. 2020 yılı için bu oranı TÜİK yükselterek (son üç yılın ortalaması olarak) yüzde 23,1 olarak hesaplamıştır. 2021 yılından bu yana oran aynı şekilde kullanılmaktadır.